

# ロータリアンとしての矜持をもって機会の扉を開こう!

“Open the doors to opportunity with the dignity of a Rotarian!”

## 第1845回 例会 令和7年9月4日(木)

司会：会場運営委員会 委員長 星野敦鋭  
会報No.1620号／担当：委員一同

会員数：77名／出席率：70%

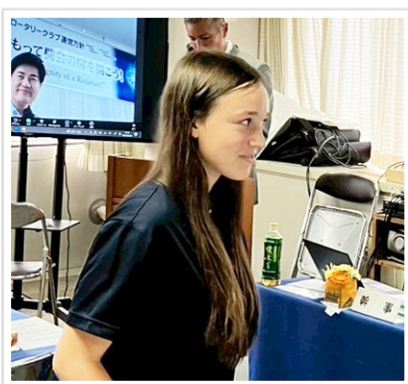
### 基本的教育と識字率向上月間

### ビジター・ゲスト

#### 2025-2026 青少年交換留学生



エドヴィン・マッツ・ノートン・カールソン 様



エスター・ヴィオラ・レフ 様

#### 2025学年度国際ロータリー第2770地区



米山記念奨学生 李 依霖 様

#### プログラム

- ◆開会点鐘 会長 隅田 諭司
- ◆国歌斉唱・ロータリーソング・クラブソング斉唱
- ◆ロータリーの目的・四つのテスト斉唱 職業奉仕委員会
- ◆交換留学生・奨学生紹介 会長 隅田 諭司
- ◆結婚・誕生祝い 進行：親睦友愛委員会
- ◆ビジター・ゲスト紹介 会長 隅田 諭司
- ◆会長挨拶 会長 隅田 諭司
- ◆幹事報告 幹事 石渡 毅
- ◆委員会報告 各 委員会

--- コーヒーブレイク ---

- ◆新会員入会式 勧誘委員会  
株式会社小杉設美 代表取締役 小杉 祐太 様
- ◆交換留学生・奨学生挨拶  
・2025-2026青少年交換留学生 エドヴィン・マッツ・ノートン・カールソン 様  
・ // エスター・ヴィオラ・レフ 様  
・2025学年度国際ロータリー第2770地区  
米山記念奨学生 李 依霖 様

- ◆会員卓話 方 煌輝 会員
- ◆スマイル報告 スマイル委員会
- ◆出席報告 出席委員会
- ◆閉会点鐘 会長 隅田 諭司



#### 会長挨拶

会長 隅田 諭司



皆さま、こんにちは。

本日も例会にご出席いただきまして、ありがとうございます。

エスターさん、エドヴィンくん、Welcome to our club!

さて、本日の会長挨拶のテーマは、ロータリークラブのスマイル（ニコニコBOX）についてです。

## スマイル (ニコニコBOX)



もともとは、欠席者やクラブからの連絡に 返信しなかった会員に罰金を課す制度だったそうです。

ある時、Paul Harrisが、『会員のプライドを汚すような罰金 だけではなく、会員に祝いごとや記念すべきことがあった場合にも適用すること』を提唱しました。1924年頃には、例会場の四隅にボックスが置かれるようになり、それが習慣となったそうです。

日本でのスマイルについては、伊丹RCの深川純一さんという会員が詳しく解説してくれていて、その記事を昨日(9/3) グループLINEに投稿しておきましたので、よろしかったらそちらをお読みください。

さて、このスマイル (ニコニコBOX) ですが、皆様にとっての「良いこと」が「誰かのための良いこと」に変わる、ロータリーならではの『魔法の箱』です。

最近、このスマイルの集まりが良くないというお嘆きの声を聴くようになりまして、今日のテーマにさせて頂いているんですが、「少ないよ。」って愚痴を言っても、現実には何の影響力も与えられないでしょうね。

そこで、皆さんにとって良いことを2つお話させてください。

一つは、運気の流れを良くする話。

もう一つは皆さんの幸福感をアップさせるお話です。

まずは、運気の流れを良くする「ラックマネジメント」から。

## リスクマネジメントは 当たり前 ラックマネジメントが重要

**リスクマネジメント**  
様々なリスクを事前に把握し、その影響を最小限に抑えるための対策

**ラックマネジメント**  
「運」の流れを変え、「良い運」の流れを維持するには「運を管理する」という考え方をもつ

私をご指導を頂いている気学の先生からのアドバイスです。

リスクマネジメントならぬ、ラックマネジメントが大事だよ、良い運の流れを維持するのに、「運」をちゃんと「管理」しましょうね、という話です。

まず、こういう状態だと運気を下げるバッドエナジーが増えますよ、というのがこちらです。

### ■ 運気を下げるバッドエナジーが増える人とは 続ける和不運になる

1. 残業を習慣化している
2. 家は寝に帰っているだけ
3. 室内に荷物が多い
4. ドアに向かって食事をしている
5. 半地下や低地に住んでいる
6. ほとんど換気はしない
7. 祈りの対象物が無い
8. 刺激のない空間

・壁に向かって食事していると不運になりやすい(前頭葉やられる)

・玄関は陰陽の切り替わりする所。大切に。綺麗にする(靴、ゴミなど放置しない)

・祈りの対象  
運のいい人は見えない世界を大切にしている  
病気が目に見える段階になると悪い

・刺激：模様替え、花を飾る

そして、次は、一見うまく行っている時こそ、「運」を使っているの、その分の徳分を積む必要があるということです。

### 運が減って行くときは

1. 順調に仕事がいっている時
2. 何かが成功した時
3. 表彰されたり、勲章を受与された時
4. 災難から逃れた時
5. 病気が回復して健康になった時
6. 儲かった時

これらが起こったら直ぐに徳を積む必要がある。  
徳分を使っていい事が起こっているの、減って行く

この話を聴いた時に、私が真っ先に思ったのは、ロータリークラブのスマイル (ニコニコBOX) です！

何かいいことがあったときに、そのメッセージとともに、お金を寄付するのがスマイルですよ？

良いことがあったら、直ぐに徳分を積む最高のラックマネジメントだな、と思いました。

次は、皆さんの幸福感をアップさせるお話です。

皆さん、「ひすいこたろう」という方の『名言セラピー』というYouTube動画を視聴されたことがあるでしょうか？

その中で、幸福感をアップさせる方法について、ペ





ンシルベニア大学の心理学者であるセリグマン博士の研究を紹介してくれています。

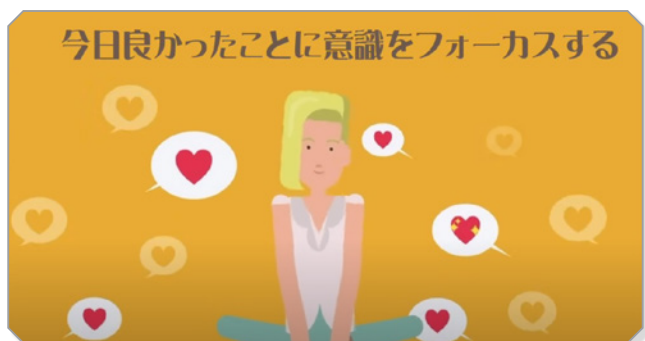
ペンシルベニア大学のセリグマン教授はこんな実験をしました。



精神的にひどい落ち込み症状が現れているグループにあることを15日間だけやってもらったんです。

それは、今日よかったことを3つ思い出して書く…それだけ。

今日よかったことに意識をフォーカスする訓練をわずか15日間するだけでベッドからも離れられないくらい精神的にダウンしている人たちでも94%の人が安堵感を覚えました。



ドラマが面白かったとか、風が気持ちよかったとか小さなことでいいんです。これを15日間続けてみてください。

幸せな人とは、小さな幸せを見つけるのが上手な人で不幸な人とは不満を見つけるのが上手な人です。

人生いろいろ起きますけれど、どこを見るかの違いだけなんです。

この習慣を続けることで、「良いことセンサー」が働くようになります。そうすると、毎日どんな小さなことにも自然と前向きな出来事や感謝を発見する「心の目」を養うことになります。

ポジティブな記憶がその日その日「幸福の貯金」になります。

はい、まとめです。



皆さん、ぜひ毎日、良いことを発見して、それをスマイルでシェアしてください。その習慣が、皆さんの運気の流れを良くし、幸福感をアップしてくれて、そして、誰かのための良いことになる、まさに魔法の箱なんです。

本日の会長挨拶は以上となります。

本日もどうぞよろしくお願いいたします。ありがとうございました。

.....



幹事報告

幹事 石渡 毅



① 10/2はガバナー補佐訪問の予定です。

当日はクラブ協議会を開催し、通常よりも30分延長しての開催となりますのでスケジュールの確保をお願いいたします。

② 10/16はガバナー公式訪問です。

普段は聞けない話などができる良い機会です必ずご参加ください。

また夕方17時から会場を移して懇親会も予定しています。こちらもぜひご参加ください。

## 委 員 会 報 告



社会奉仕委員会 委員長 田崎 尚樹



青少年奉仕委員会 委員長 山上 博道



親睦友愛委員会 委員長 浜野 隆浩

## 新会員入会式

司会：勧誘委員会  
委員長 小暮 進勇



株式会社 小杉設美  
代表取締役  
こすぎ ゆうた  
小杉 祐太 新会員



勧誘委員会 委員長 小暮 進勇



紹介者：佐久間 誠 会員

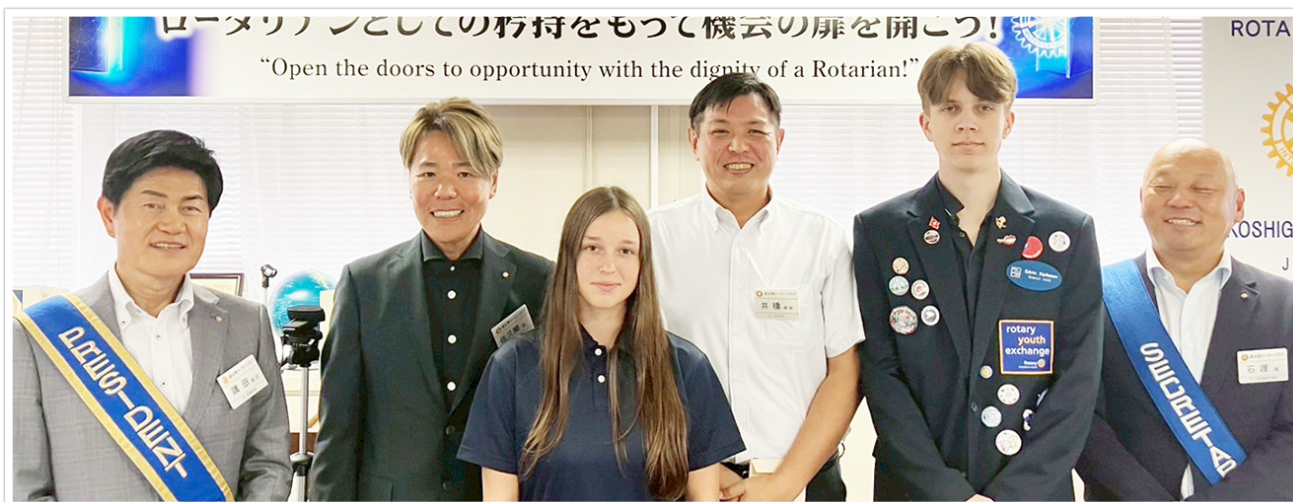
- 所属委員会：プログラム委員会、  
社会奉仕委員会
- カウンセラー：会田皓章 会員





## 交換留学生・奨学生挨拶

### 2025-2026 青少年交換留学生



(左より) ホストファミリー 佐久間誠 会員、交換留学生 エスター・ヴィオラ・レフ さん、  
ホストファミリー 井橋興蔵 会員、交換留学生 エドヴィン・マッツ・ノートン・カールソン 君

### 2025学年度国際ロータリー第2770地区 米山記念奨学生



李 依霖 様

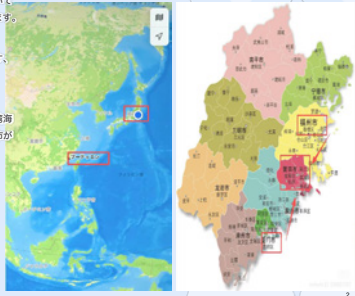


## テーマ

# 「福建省莆田市(莆田市)南日島について」 F&G株式会社 方 煌輝 会員

本日は私の生まれた所、福建省莆田市南日島について紹介したいと思います。宜しくお願いします。  
福建省は、東京から飛行機で約4時間  
福建省は中国の南東部（なんとうぶ）に位置し、そして歴史と文化が深い街です。

福建省の人口は約4200万人  
位置は中国南東沿海部（なんとうえんかいぶ）台湾海峡（たいわんかいきょう）に面しています。9個市があり、莆田市はその内の1つです。



2



### 経済・産業

#### 1. 医療産業：

- ・中国国内で私立病院の約80%を莆田出身者が経営といわれる（「莆田系医院」として知られる）
- ・医療分野で強いネットワークを持つ

#### 2. 靴・ブランド品製造：

- ・スポーツシューズや奢侈品の製造拠点（特に安福エリアが有名）
- ・過去には模倣品問題も指摘されたが、現在は自主ブランドの育成にも力を入れる



#### 3. 農業・水産：

- ・ライチ、龍眼などの果物の産地
- ・木材（紅木家具）中国市場の60%を占めています
- ・沿岸部では水産業も盛んです（特にアワビ）

特産物・グルメ 南日島は海産物の宝庫（ほうこ）です。特に以下のものがあります。

- ・鮑（アワビ）：中国国内でもトップクラスの品質と生産量を誇ります。刺身、蒸し物、粥など様々な方法で賞味できます。



11

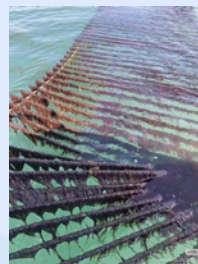
### 観光名所

- ・湄洲島（メイチョウ島）媽祖廟があり、宗教観光の中心地
- ・莆田南少林寺：少林拳の発祥地の一つ



12

- ・紫菜（のり海苔）：地元でよく食べられるで、炒め物やスープにされます。



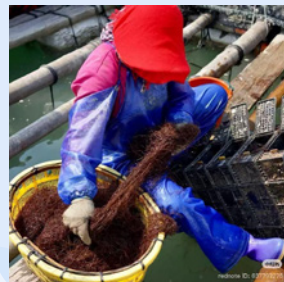
12

海帯（コンブ）：養殖が盛んで、質の良いコンブが獲れます。



13

- ・龍須菜（ロンシュツアイ / 海藻の一種）：アワビのために養殖、アワビが食べる食材です。



14

### アクセス方法

莆田市から南日島へ行くにはフェリーが唯一の手段です。

莆田市 → 石城埠頭 (Shìchéng Mǎtóu)

莆田市街地（あるいは莆田駅）からタクシーやバスで石城埠頭を目指します。

バスの場合は、莆田駅から「石城・南日島」行きのバスに乗り換えます。

約1時間～1.5時間。石城埠頭 → 南日島（港名は「南日港」）



- 石城埠頭からフェリーに乗り換え、南日島へ向かいます。フェリーは旅客フェリーと車渡りフェリーの2種類があります。
- 旅客フェリー：主に人が乗るフェリーです。約40分～1時間。車渡りフェリー：レンタカーや自家用車を島に持ち込む場合に利用します。島内の移動が格段に楽になります。所要時間は旅客フェリーと同程度です。
- フェリーの時刻表は季節や天候で変動するので、最新情報を事前に確認することを強くお勧めします

15

### 旅行におすすめの時期

- ベストシーズン：春（4月～5月）と秋（9月～11月）。  
気候が穏やかで過ごしやすく、海産物も美味しい時期です。
- 避けた方がいい時期：台風シーズン（7月～9月）。

フェリーが運休になる可能性が高く、旅行の計画が大きく狂うリスクがあります。また、夏は非常に暑く日差しが強いです。

冬（12月～2月）：海風が冷たくとても寒いです。アワビなどの海産物を楽しむには良い時期ですが、防寒対策は必須です。南日島は、大都市の喧騒を離れてのんびりと時間を過ごし、本場の海の幸を存分に味わいたい人にぴったりの目的地です。福建省を訪れる際の、少し変わったディープな旅行先として、非常に魅力的な島です。

私達案内致しますので皆様お時間有る時、是非莆田市南日島に遊びに来て下さい。以上となります

ご清聴ありがとうございました。

17



## ロータリーの目的・四つのテスト斉唱



親睦友愛委員会 委員長 浜野 隆浩

おめでとうございます

### 誕生祝い

進 行：クラブ運営委員会  
委員長 加藤 盛也



原 美光 会員





## スマイル報告

スマイル委員会 委員長 鈴木 一郎

今 回

30,000円

累 計

284,500円



## 出席報告

出席委員会 委員長 田邊 麻衣



## 司 会

会場運営委員会 委員長 星野 敦鋭



### 次回例会のご案内

※9月11日(木)は移動例会振替のため休会

第1846回 移動例会 9月13日(土) 17:15開始

- 家族親睦(留学生・奨学生歓迎会)バーベキュー
- 会場: 日本橋三越本店 屋上グリルテラス

